

Հայրենասիրությունն առանց հայրենաճանաչության գոյություն չունի: Ակներև է, որ առավել զրավիչ ու խնամված են այն երկրները, որոնք ունեն հայրենաճանաչ և ըստ այդմ՝ հայրենասեր հասարակություն:

Հայոց հայրենիքը նույնպիսին լինելու համար հարկավոր է, որ մեր հասարակության անդամները հնարավորինս ավելի հայրենաճանաչ լինեն: Սեփական երկրում շրջելիս այս առումով անփոխարինելի կարևորություն են ծեռք բերում մաև զանազան քարտեզ-ուղեցույցներն ու զբոսաշրջությունը խթանող տեղեկատու ձեռնարկները:

Հուսով ենք, որ սույն քարտեզ-ուղեցույցը, որը հասցեագրվում է ՀՀ Սյունիքի մարզի պատմական և բնական հուշարձաններին ծանոթանալու, ցանկացող զբոսաշրջիկներին, ուսանողներին, դպրոցականներին և զբոսաշրջային գործակալություններին, նույնպես կնպաստի հայրենաճանաչության խորացման գործին:

Patriotism stems from cognizance of homeland and its heritage. Nations with deep knowledge of their motherland undoubtedly grow to love it and build attractive and prospering countries.

Various map-guides and tourist directories are indispensable for raising awareness of the nature and cultural heritage of any country, including Armenia.

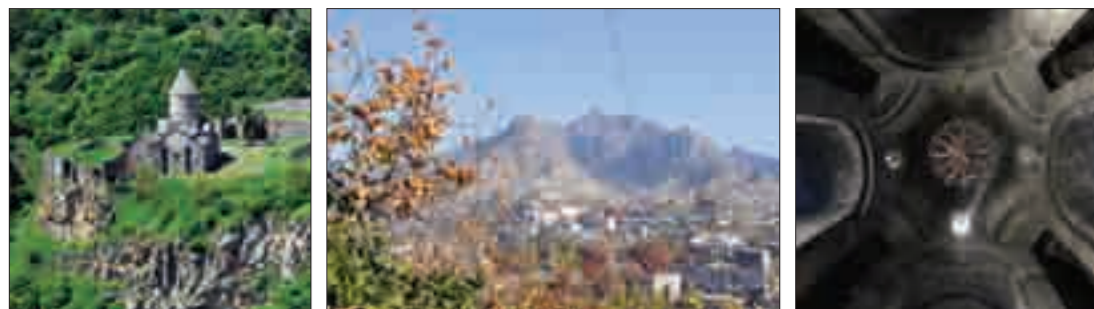
We hope that this map-guide to Syunik Region of the Republic of Armenia will be particularly useful for tourists, students, schoolchildren, tourist agencies and all those wishing to deepen their knowledge of Armenia.

«Սյունիքի մարզ. պատմական հուշարձանների քարտեզ-ուղեցույց» ծրագիրն իրականացրել է «Հոգու պարտք» հասարակական կազմակերպությունը ՀՀ Նախագահի աշխատակազմի կողմից ՀԿ-ների տրամադրվող դրամաշնորհային ծրագրի շրջանակներում:

The project entitled *A Map-Guide to the Historical Monuments of Syunik Region* has been completed by *Duty of Soul* NGO within the Presidential Grants Programme of the Republic of Armenia.



Տպագրված է «Բյուրակն» տպարանում
ԵՐԵՎԱՆ - 2017 - YEREVAN
Printed in Byurakn Publishing House



ՀԱՅԱՍՏԱՆԻ ՀԱՆՐԱՊԵՏՈՒԹՅՈՒՆ
ՍՅՈՒՆԻՔԻ ՄԱՐԶ
ՊԱՏՄԱԿԱՆ
ՀՈՒՇԱՐՁԱՆՆԵՐԻ
ՔԱՐՏԵԶ-ՈՒՂԵՑՈՒՅՑ



REPUBLIC OF ARMENIA
SYUNIK REGION
A MAP-GUIDE
TO HISTORICAL
MONUMENTS



Շաքիի ջրվեժը և Հին Խոտ գյուղը
The waterfall of Shaki and the village of Hin (Old) Khot



Ուխտասարի ժայռապատկերները և դրվագ աշնանային Մեղրիից
Petroglyphs from Mount Ukhtasar and an autumn scene from Meghri Town



Մեգալիթյան հուշարձան Զորաց քարեր (Նորավան գղ.) և վիշապակերպ ծորակ (Տաթև գղ.)
The megalithic monument Zorats Karer (Noravan); a dragon-head fountain spout (Tatev)



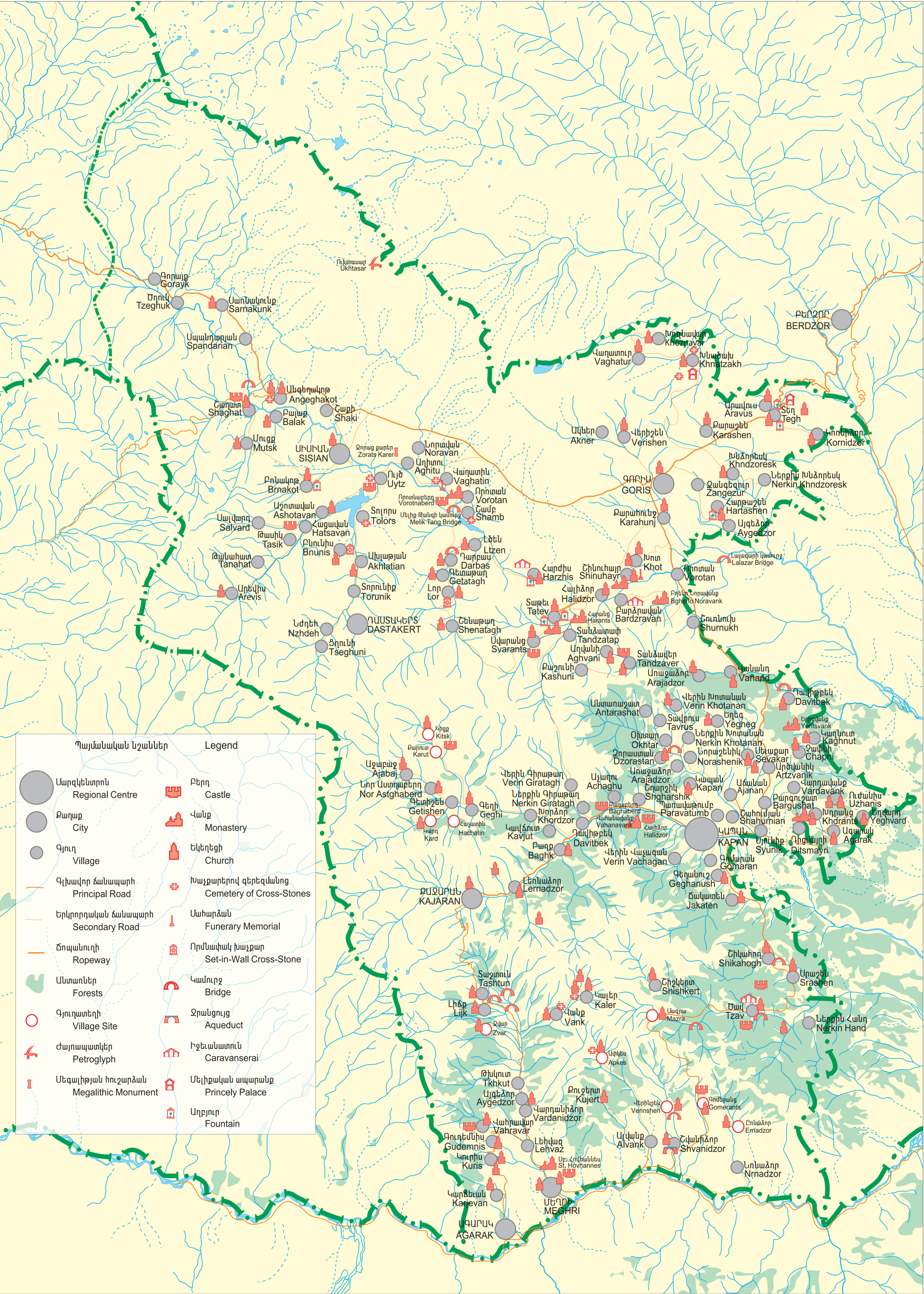
Շվանիձորի ջրանցույցը և կամուրջ (ԺԷ-ԺԸ դդ.) Մեղրի գետի վրա
The aqueduct of Shvanidzor Village and a bridge (17th to 18th centuries) over the river Meghri



Բնակելի տներ Մեղրիի Փոքր թաղում և Շվանիձոր գյուղում (ԺԹ դարի վերջ)
Houses in Pokr (Smaller) Quarter of Meghri Town and in Shvanidzor Village (late 19th century)



Տաթևի վանական համալիրը (Թ-Ի դդ.) և Վահանավանքը (Թ-ժԳ դդ.)
The monasteries of Tatev (9th to 20th centuries) and Vahanavank (9th to 13th centuries)



Պայմանական նշաններ	Legend
	Սարգկենտրոն Regional Centre
	Քաղաք City
	Գյուղ Village
	Գլխավոր ճանապարհ Principal Road
	Երկրորդական ճանապարհ Secondary Road
	Ճոպանուղի Ropeway
	Անտառներ Forests
	Գյուղատեղի Village Site
	ժայռապատկեր Petroglyph
	Մեգալիթյան հուշարձան Megalithic Monument
	Բերդ Castle
	Վանք Monastery
	Եկեղեցի Church
	Խաչքարերով գերեզմանոց Cemetery of Cross-Stones
	Մահարձան Funerary Memorial
	Որմնափակ խաչքար Set-in-Wall Cross-Stone
	Կամուրջ Bridge
	Ջրանցույց Aqueduct
	Իջեանատուն Caravanserai
	Մելիքական ապարանք Princely Palace
	Աղբյուր Fountain